



**ResMed**

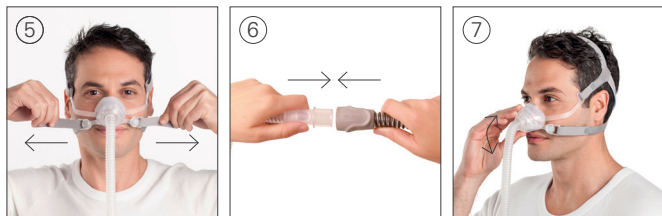
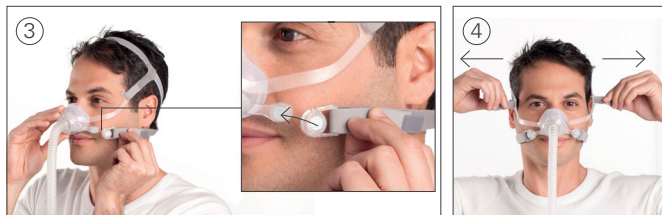
**AirFit™** N10

Nasal Mask



User guide  
English | 简体中文  
繁體中文

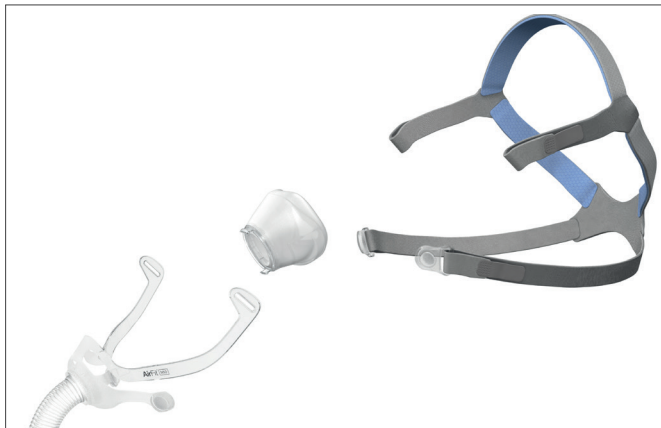
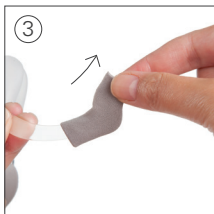
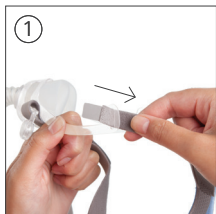
## Fitting / 配戴步驟 / 配戴步驟



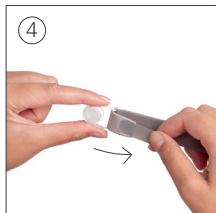
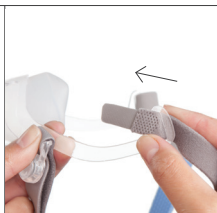
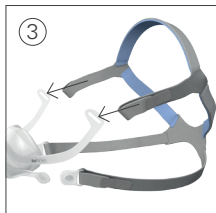
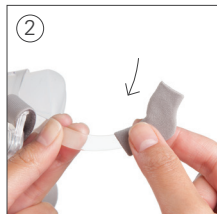
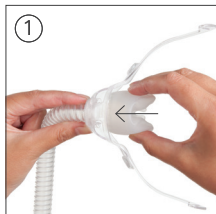
## Removal / 取下面罩 / 取下面罩



## Disassembly / 拆卸 / 拆卸



## Reassembly / 重新组装 / 重新組裝



# AirFit™ N10

Nasal Mask

Thank you for choosing the AirFit N10. This document provides the user instructions for the AirFit N10 and AirFit N10 for Her masks referred to collectively as AirFit N10 throughout this manual. AirFit N10 has blue headgear while AirFit N10 for Her has pink headgear.

## Using this guide

Please read the entire guide before use. When following instructions, refer to the images at the front and back of the guide.

## Intended Use

The AirFit N10 channels airflow noninvasively to a patient from a positive airway pressure (PAP) device such as a continuous positive airway pressure (CPAP) or bilevel device.

The AirFit N10 is:

- to be used by patients (> 30 kg) for whom positive airway pressure has been prescribed
- intended for single-patient re-use in the home environment and multipatient re-use in the hospital/institutional environment.

## WARNING

Magnets used in this mask are within ICNIRP guidelines for general public use. Some active medical implants—such as a pacemaker or defibrillator—may be affected by localised magnetic fields. The magnetic clips in this mask should be kept at least 50 mm away from any active medical implant.

## Contraindications

Use of the AirFit N10 may be contraindicated in some patients with the following pre-existing conditions:

- a metallic hemostatic clip implanted in your head to repair an aneurysm
- metallic splinters in one or both eyes following a penetrating eye injury.

## GENERAL WARNINGS

- The vent holes must be kept clear.
- The mask should only be used with CPAP or bilevel devices recommended by a physician or respiratory therapist.
- The mask should not be used unless the device is turned on. Once the mask is fitted, ensure the device is blowing air. Explanation: CPAP and bilevel devices are intended to be used with special masks (or connectors) which have vent holes to allow continuous flow of air out of the mask. When the device is turned on and functioning properly, new air from the device flushes the exhaled air out through the mask vent holes. However, when the device is not operating, insufficient fresh air will be provided through the mask, and the exhaled air may be rebreathed. Rebreathing of exhaled air for longer than several minutes can, in some circumstances, lead to suffocation. This applies to most models of CPAP or bilevel devices.
- Follow all precautions when using supplemental oxygen.
- Oxygen flow must be turned off when the CPAP or bilevel device is not operating, so that unused oxygen does not accumulate within the device enclosure and create a risk of fire.
- Oxygen supports combustion. Oxygen must not be used while smoking or in the presence of an open flame. Only use oxygen in well ventilated rooms.
- At a fixed rate of supplemental oxygen flow, the inhaled oxygen concentration varies, depending on the pressure settings, patient breathing pattern, mask, point of application and leak rate. This warning applies to most types of CPAP or bilevel devices.

- The technical specifications of the mask are provided for your clinician to check that they are compatible with the CPAP or bilevel device. If used outside specification or if used with incompatible devices, the seal and comfort of the mask may not be effective, optimum therapy may not be achieved, and leak, or variation in the rate of leak, may affect the CPAP or bilevel device function.
- Discontinue using this mask if you have ANY adverse reaction to the use of the mask, and consult your physician or sleep therapist.
- Using a mask may cause tooth, gum or jaw soreness or aggravate an existing dental condition. If symptoms occur, consult your physician or dentist.
- As with all masks, some rebreathing may occur at low CPAP pressures.
- Refer to your CPAP or bilevel device manual for details on settings and operational information.
- Remove all packaging before using the mask.

## Using your mask

When using your mask with ResMed CPAP or bilevel devices that have mask setting options, refer to the Technical specifications section in this user guide for mask selection options.

For a full list of compatible devices for this mask, see the Mask/Device Compatibility List on [www.resmed.com](http://www.resmed.com) on the **Products** page under **Service & Support**. If you do not have internet access, please contact your ResMed representative.

## Fitting

1. With the grey side of the headgear facing outward and with both lower headgear straps released, align the bottom of the cushion opening with the bottom of your nose.
2. Place the mask over your nose. Hold the mask against your face and pull the headgear over your head.

### Headgear check:

- ✓ Ensure the label on the headgear faces outwards when the headgear is put on.
3. Bring the lower straps below your ears. Attach the magnet clip to the outside of the frame.

4. Undo the fastening tabs on the upper headgear straps. Adjust the straps evenly until the mask sits comfortably just under the nose. Reattach the fastening tabs to the upper headgear straps.
5. Undo the fastening tabs on the lower headgear straps. Adjust the straps evenly until the mask is stable. Reattach the fastening tabs.
6. Connect the free end of the short tube assembly to the device air tubing. Turn on your device so that it is blowing air.
7. Adjust the cushion and headgear until the mask sits comfortably on your nose and is not creased or twisted.

#### **Notes:**

- The upper straps are the key adjustments for seal and comfort. Ensure they are not overtightened.
- The lower straps are used to keep the cushion in the right position. They do not need to be tightened much for the mask to fit comfortably.

## **Removing your mask**

1. Remove one or both magnets from the frame by twisting the lower headgear strap and clip away.
2. Pull the mask away from your face and back over your head.

## **Disassembly**

1. Undo the fastening tabs on the upper headgear straps. Pull the straps out of the frame.
2. Squeeze and pull the cushion away from the frame.
3. If the soft sleeves are fitted, remove them by pulling them off of the frame.

## **Reassembly**

1. Attach the cushion to the frame by inserting the top and bottom clips into the correct slots on the frame.
2. To fit the optional soft sleeves, pull them over the upper arms of the frame.
3. With the ResMed logo facing out, thread the top headgear straps into the frame slots from the inside out. Fold the strap over to secure.
4. To reattach the magnet clips to the headgear, thread the lower headgear straps into the slots with the clips facing down. Fold the strap over to secure.

## Cleaning your mask in your home

Your mask and headgear should only be handwashed by gently rubbing in warm (approximately 30°C) water using mild soap. All components should be rinsed well with drinking quality water and allowed to air dry out of direct sunlight.

### WARNING

Always follow cleaning instructions and use mild soap. Some cleaning products may damage the mask, its parts and their function, or leave harmful residual vapours that could be inhaled if not rinsed thoroughly.

### CAUTION

If any visible deterioration of a system component is apparent (cracking, crazing, tears etc), the component should be discarded and replaced.

#### Daily/After each use:

- To optimise the mask seal, facial oils should be removed from the cushion after use.
- Handwash the separated mask components (excluding headgear and soft sleeves).
- If the vent or swivel requires cleaning, use a soft bristle brush.

#### Weekly:

- Handwash the headgear and soft sleeves. The headgear may be washed without being disassembled.

## Reprocessing the mask between patients

This mask should be reprocessed when used between patients. Cleaning, disinfection and sterilisation instructions are available from the ResMed website, [www.resmed.com/masks/sterilization](http://www.resmed.com/masks/sterilization). If you do not have internet access, please contact your ResMed representative.

# Troubleshooting

## Problem/possible cause

## Solution

---

### Mask is too noisy.

Vent is blocked or partially blocked.

If the vent requires cleaning, use a soft bristle brush.

Mask is incorrectly assembled.

Disassemble the mask, then reassemble according to the instructions.

Mask is leaking.

Refit or reposition your mask.

Readjust the headgear straps to bring the mask closer to the face and improve your seal.

Check that your mask is assembled correctly.

---

### Mask leaks around face.

Mask is not positioned correctly.

Check that the ResMed logo is facing downward on the bottom of the cushion along the bottom of your nose.

Mask may have been fitted incorrectly.

Pull the mask away from your face and reposition, ensuring that the lower corners of the mask fully enclose your nose. If necessary, readjust the headgear straps to keep the mask in the right place.

Cushion membrane is creased or folded.

Remove and refit your mask according to the fitting instructions. Ensure you position the cushion correctly over your nose before pulling the headgear over your head. Do not slide the mask down your face during fitting as this may lead to folding or curling of the cushion.

Mask is not tightened correctly.

Ensure that the headgear straps are not overtightened or too loose. You may find that this mask does not need to be tightened as much as other nasal masks.

Check that the headgear is not twisted.

Mask may be the wrong size.

Talk to your clinician.

---

### Mask does not fit properly.

Mask is incorrectly assembled.

Disassemble the mask, then reassemble according to the instructions.

Mask may be the wrong size.

Talk to your clinician.

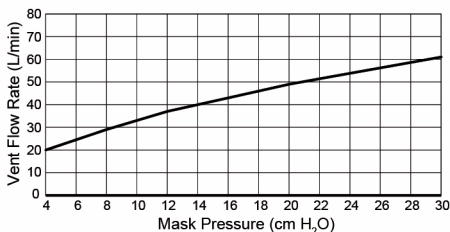
Cushion may be dirty.

Clean cushion according to the instructions.

---

## Technical Specifications

<b>Pressure-flow curve</b>	The mask contains passive venting to protect against rebreathing. As a result of manufacturing variations, the vent flow rate may vary.
----------------------------	---



Pressure (cm H <sub>2</sub> O)	Flow (L/min)
4	20
8	29
11	35
12	37
16	43
17	44
20	49
22.5	53
24	54
30	61

<b>Dead space information</b>	Physical dead space is the empty volume of the mask to the end of the swivel. Using the wide cushions it is 104 mL.
<b>Therapy pressure</b>	4 to 30 cm H <sub>2</sub> O
<b>Resistance</b>	Drop in pressure measured (nominal) at 50 L/min: 0.4 cm H <sub>2</sub> O at 100 L/min: 1.2 cm H <sub>2</sub> O
<b>Environmental conditions</b>	Operating temperature: +5°C to +40°C Operating humidity: 15% to 95% non-condensing Storage and transport temperature: -20°C to +60°C Storage and transport humidity: up to 95% non-condensing
<b>Sound</b>	DECLARED DUAL-NUMBER NOISE EMISSION VALUES in accordance with ISO 4871. The A-weighted sound power level of the mask is 31 dBA, with uncertainty of 3 dBA. The A-weighted sound pressure level of the mask at a distance of 1 m is 23 dBA, with uncertainty of 3 dBA.
<b>Gross dimensions</b>	483 mm (H) x 155 mm (W) x 110 mm (D) Mask fully assembled with short tube assembly (no headgear)
<b>Mask setting options</b>	For S9: Select 'Pillows' For other devices: Select 'SWIFT' (if available), otherwise select 'MIRAGE' as the mask option.

**Notes:**

- The mask system does not contain BPA, PVC, DEHP or phthalates.
- This product is not made with natural rubber latex.
- The manufacturer reserves the right to change these specifications without notice.

**Storage**

Ensure that the mask is thoroughly clean and dry before storing it for any length of time. Store the mask in a dry place out of direct sunlight.

**Disposal**

This mask does not contain any hazardous substances and may be disposed of with your normal household refuse.

## Symbols

---



Catalog number



Batch code



Humidity limitation



Temperature limitation



Fragile, handle with care



Not made with natural rubber latex



Manufacturer



European Authorized Representative



Keep away from rain



This way up



Indicates a Warning or Caution and alerts you to a possible injury or explains special measures for the safe and effective use of the device



Caution, consult accompanying documents.

---

## Consumer Warranty

ResMed acknowledges all consumer rights granted under the EU Directive 1999/44/EC and the respective national laws within the EU for products sold within the European Union.



# AirFit™ N10

## 鼻罩

感谢您选用 AirFit N10 产品。本文件提供的 AirFit N10 和 AirFit N10 for Her 面罩使用者说明在本手册内指的是 AirFit N10。AirFit N10 有蓝色头带，AirFit N10 for Her 有粉色头带。

## 使用本手册

使用前请阅读手册的全部内容。在按照手册的内容进行操作时，请参照本手册的首页和底页的图示说明。

## 用途

AirFit N10 透过持续气道正压或双压水平系统之类的气道正压装置，以无创方式向患者提供气流。

本 AirFit N10 是：

- 供体重超过 30 kg，按医嘱须接受气道正压治疗的患者使用；
- 可供一位患者在家中重复使用和供多位患者在医院/诊所中重复使用。

## 警告

面罩内使用的磁块符合《限制时变电场、磁场和电磁场暴露的导则》中供一般公众使用的规定。某些活性医疗植入物—如起搏器或去颤器—可能因局部磁场而受到影响。本面罩内的磁力夹应保持离任何活性医疗植入物至少 50 毫米以外的地方。

## 禁忌症

有以下既有病症的患者，应禁用 AirFit N10：

- 做过颅内动脉瘤金属血管夹修复手术；
- 眼部遭受过穿刺伤，在一只或双眼留有金属碎片。

## 一般性警告

- 通气孔上必须无遮盖物。
- 此面罩只能与医生或呼吸治疗师推荐使用的气道正压或双水平装置配合使用。
- 装置启动后才能使用面罩。面罩配戴好后，必须确定装置正在输送空气。

解释：这些气道正压或双水平装置适合与特殊面罩(或接头)一起使用，这些面罩带有通气孔可以保证空气能持续地排出面罩。当装置启动并工作正常时，来自装置的新鲜空气会通过面罩通气孔将呼出的气体排出面罩。但是当装置不工作时，将无法向面罩提供足够的新鲜空气，呼出的气体将会被再次吸入。再次吸入呼出的气体，如果超过数分钟就可以造成某些患者窒息。此情形适用于大多数型号的气道正压或双水平装置。

- 使用补充性供氧时，须遵循所有的安全预防措施。
- 气道正压或双水平装置未运行时，必须关闭供氧气流。只有这样做，未使用的氧气才不会在装置内部聚集，从而产生火灾危险。
- 氧气会助燃。吸烟时或者处于明火环境中，不得使用氧气。仅在通风条件良好的屋内使用氧气。
- 在补充供氧流量固定不变的情况下，由于压力设置、患者的呼吸模式、面罩选择、配戴位置和泄漏程度的不同，吸入的氧气浓度可能会有所不同。此警告适用于大多数型号的气道正压或双水平装置。
- 面罩的技术规格乃供您的医生检查确定它们可以和气道正压或双水平装置兼容并用。如果未按规格使用，或者和不兼容的装置并用，可能影响面罩的密封性和舒适度，而无法获得理想的治疗效果，泄漏或泄漏速度变异也可能会影响气道正压或双水平装置功能。
- 使用面罩后若出现任何不良反应，请停止使用面罩，并咨询您的医生或睡眠治疗师。
- 使用面罩可能会导致牙齿、牙龈或下颚疼痛或加重现有牙齿病症。如果出现这些病症，请咨询您的医生或牙医。
- 和所有的面罩一样，气道正压压力低时，可能会出现某种程度的再吸入。
- 有关设定的详细内容与操作信息，请参阅您的气道正压或双水平装置手册。
- 使用面罩前请先除去所有包装。

## 使用面罩须知

与附有面罩设定选择的瑞思迈气道正压或双水平装置合并使用面罩时，请参阅此用户指南的技术规格部分，了解面罩选用范围。

如需了解该款面罩的全部兼容装置，请查看瑞思迈网站 [www.resmed.com](http://www.resmed.com)，在**服务与支持**标题下的**产品**页面中，可找到面罩/装置兼容列表。如果您无法上网，请与您的瑞思迈销售代表联系。

## 配戴

1. 头带灰色一侧朝外，松开头带下半部的束带，护垫开口的底部与鼻子底部对齐。
2. 将面罩放在鼻部。将面罩紧贴在脸部，把头带拉过头顶。

### 头带检查：

- ✓ 请确保头带戴好时，头带的标签向外。
3. 将下部束带放在耳下。把磁力夹连接到面罩框架的外表面。
  4. 解开上半部头带的粘扣带。均匀调整头带，直至面罩舒适地放在鼻子下面。解开上半部头带的粘扣带。
  5. 解开下半部头带的粘扣带。均匀地调整束带，把面罩放稳。重新扣紧粘扣带。
  6. 把短管组合的另一端连接到装置呼吸管上。开通装置，开始传送气流。
  7. 调整护垫和头带，直至面罩舒适地放置在鼻部并且没有褶皱和扭曲。

### 备注：

- 上半部束带是调整密封和舒适度的关键。确保头带不要过紧。
- 下部拉带是为了保持软垫处于正确位置。不要过紧，保持面罩配戴舒适即可。

## 取下您的面罩

1. 扭开下部头带束带和夹子即可从面罩框上取下一个或两个磁块。
2. 将面罩拉从脸部拉开到头部背后。

## 拆卸

1. 解开上半部头带的粘扣带。把束带从面罩框中拔出。
2. 捏压并把护垫往外拔出面罩框。
3. 如果安装了软垫，去除这些软垫，只需从面罩框上拉出即可。

## 重新组装

1. 把护垫连接到面罩框上，需要把上、下固定夹插入面罩框上的正确插口。
2. 配戴可选软垫，把软垫拉过面罩框的上臂部。
3. 瑞思迈标志面朝外。把上半部头带束带从里向外穿过面罩框插口。然后折迭固定好。
4. 重新把磁力夹连接到头带，把下半部头带束带表面向下与夹子一起穿过插口。然后折迭固定好。

## 家中清洁面罩须知

您的面罩与头带只能用温和肥皂水(约30°C)轻轻擦洗。所有组件都应以洁净水冲洗，并在避光处风干。

### 警告

请遵循清洁说明并使用温和肥皂。如果不彻底冲洗干净，某些清洁产品可能会损坏面罩及其部件和功能，或者会残留有害残余气体可能被患者吸入。

### 注意事项

系统组件若出现明显变坏情形(例如破裂、纹裂、撕裂或护垫损坏导致软胶暴露等)，则应予以抛弃并更换新组件。

每日/每次使用后清洁：

- 为获得最佳的面罩密封效果，每次使用后应除去软垫上的油脂。
- 用手清洗分开的面罩组件(头带和软垫除外)。
- 如果需要清洗通气孔和万向轴，请用软毛刷。

每周清洁：

- 用手清洗头带和护垫。头带可整件清洗，不须拆开。

## 不同患者共用面罩的再处理方式

将面罩用于不同患者前应再处理面罩。有关清洁、消毒和灭菌的说明，可查看瑞思迈网站，网址为：[www.resmed.com/masks/sterilization](http://www.resmed.com/masks/sterilization)。如果您无法上网，请与您的瑞思迈销售代表联系。

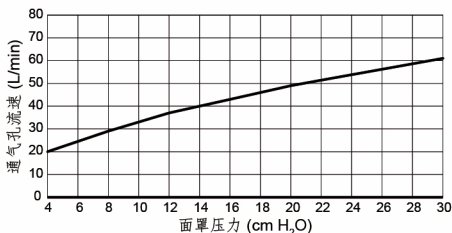
## 故障排除

问题/可能原因	解决方法
面罩噪音太大。	
通气孔阻塞或部分阻塞。	如果需要清洗通气孔，请用软毛刷。
面罩组装错误。	拆开面罩，然后依照说明重新组合。
面罩漏气。	重新配戴面罩或调整面罩位置。 重新调整头带束带，使面罩更贴近面部，改善密封状态。 检查面罩是否被正确组合。
面部周围面罩漏气。	
面罩位置不正确。	检查鼻子底部护垫下端的瑞思迈标志是否朝下。
可能没有正确配戴面罩。	从面部拉下面罩并重新摆放位置，确保面罩下角全部罩住鼻子。必要时，重新调整头带束带，保持面罩处于正确位置。
软垫膜有褶皱或折叠。	拿下面罩，然后依配戴说明重新配戴。确定将护垫置于正确位置后再将头带拉过头部。配戴时，别将面罩滑下脸部，因为这么做可能导致护垫折叠或卷起。
面罩没有正确收紧。	确保头带不要过紧或过松。您可能会发现此面罩不像其它鼻面罩那样需要束紧。 检查头带没有扭曲。
面罩尺寸可能不合适。	咨询您的医生。
面罩配戴不服贴。	
面罩组装错误。	拆开面罩，然后依照说明重新组合。
面罩尺寸可能不合适。	咨询您的医生。
护垫可能很脏。	依照说明清洁护垫。

## 技术规格

### 气流压力曲线

面罩具有被动通气功能，可防止再吸入。由于生产制造的差异，通气孔流速可能会有差异。



压力 (cmH <sub>2</sub> O)	气流(公升/分钟)
4	20
8	29
11	35
12	37
16	43
17	44
20	49
22.5	53
24	54
30	61

死腔信息	实质死腔乃是面罩至万向轴末端的空间容积。使用宽护垫，则其容积为104毫升。
治疗压力	4至30 cm H <sub>2</sub> O
阻力	测量到的压力下降(标称值) 50升/分钟时：0.4cmH <sub>2</sub> O 100升/分钟时：1.2 cm H <sub>2</sub> O
环境条件	工作温度：摄氏5度至40度 工作湿度：15%至95%，非凝结 存放和运输温度：摄氏零下20度至60度 存放和运输湿度：至95%，非凝结
声音	声明的双数字噪音排放值符合ISO4871标准。面罩的A加权声功率为31分贝，误差为3分贝。在1米的距离，面罩的A加权声压为23分贝，误差为3分贝。
外部尺寸	483毫米(高)x155毫米(宽)x110毫米(厚) 连接短管组件的完全组装机罩(无头带)
面罩设定选择	S9装置：选择“鼻枕” 其它装置：选择“SWIFT”(若提供)，否则选择“MIRAGE”，作为面罩选项。

**备注：**

- 面罩系统不含双酚 A(BPA)、聚氯乙烯(PVC)、邻苯二甲酸二辛酯(DEHP)或邻苯二甲酸盐原料。
- 本品不是用天然乳胶制作。
- 制造商保留修改这些规格的权利，恕不另行通知。

**储藏**

储藏前，无论储藏时间长短，都须彻底清洁面罩，并保持干燥。面罩须储藏于干燥避光处。

**废弃**

此面罩不含任何有害物质，可按一般家庭废物丢弃处理。

## 图标



目录编号



批次代码



湿度限制



温度限制



易碎物品，小心轻放



不是用天然乳胶制作



制造商



欧洲授权代理



避免雨淋



此面朝上



表明是一个警告或注意事项，提醒您可能会造成伤害的情况或解释安全和有效使用本装置的特殊措施



使用前请阅读说明

## 顾客保证

瑞思迈承认根据欧盟理事指令 1999/44/EC 以及欧盟组织内个别国家法对于在欧盟地区内销售之产品所定的全部消费者权利。

# AirFit™ N10

## 鼻罩

感謝您選用 AirFit N10 產品。本文件提供的 AirFit N10 和 AirFit N10 for Her 面罩使用者說明在本手冊內指的是 AirFit N10。AirFit N10 有藍色頭帶，AirFit N10 for Her 有粉色頭帶。

## 使用本手冊

使用前請閱讀手冊的全部內容。在按照手冊的內容進行操作時，請參照本手冊的首頁和底頁的圖示說明。

## 用途

AirFit N10 透過單陽壓或雙陽壓裝置，以非侵襲性方式向患者提供氣流。

本 AirFit N10 是：

- 供體重超過(>30 kg)，按醫囑須接受單陽壓治療的患者使用
- 供一位患者可在家中重複使用和供多位患者在醫院/診所中重複使用。

## 警告

面罩內使用的磁鐵符合國際非游離輻射防護協會(ICNIRP)訂定之公眾使用的規範。某些醫療植入物 - 如心臟內起搏器或除顫器 - 可能因局部磁場而受到影響。本面罩內的磁力夾應保持至少**50公釐**遠離任何醫療植入物。

## 禁忌症

有以下既有病症的患者，應禁用 AirFit N10：

- 做過顱內動脈瘤金屬血管夾修復手術
- 眼部遭受過穿刺傷，在一隻或雙眼留有金屬碎片。

## 一般性警告

- 通氣孔上必須無遮蓋物。
- 此面罩只能與醫生或呼吸治療師推薦使用的單陽壓或雙陽壓裝置配合使用。
- 裝置啟動後才能使用面罩。面罩配戴好後，必須確定裝置正在輸送空氣。

解釋：單陽壓和雙陽壓裝置適合於與特殊面罩(或接頭)一起使用，這些面罩帶有通氣孔可以保證空氣能持續地排出面罩。當裝置啟動並工作正常時，來自裝置的新鮮空氣會通過面罩通氣孔將呼出的氣體排出面罩。但是當裝置不工作時，將無法向面罩提供足夠的新鮮空氣，呼出的氣體將會被再次吸入。再次吸入呼出的氣體，如果超過數分鐘就可以造成某些患者窒息。此情形適用於大多數型號的單陽壓和雙陽壓裝置。

- 使用補充性供氧時，須遵循所有的安全預防措施。
- 單陽壓和雙陽壓裝置未運作時，必須關閉供氧氣流，如此未使用的氧氣才不會累積於裝置內部，產生火災危險。
- 氧氣會助燃。吸煙時或者處於明火環境中，不得使用氧氣。僅在通風條件良好的屋內使用氧氣。
- 在補充供氧流量固定不變的情況下，由於壓力設置、患者的呼吸模式、面罩選擇、配戴位置和洩漏程度的不同，吸入的氧氣濃度可能會有所不同。此警告適用於大多數型號的單陽壓或雙陽壓裝置。
- 面罩的技術規格乃供您的臨床醫師檢查確定它們可以和單陽壓或雙陽壓裝置相容並用。如果未按規格使用，或者和不相容的裝置並用，可能影響面罩的密封性和舒適度，而無法獲得理想的治療效果，洩漏或洩漏速度變異也可能會影響單陽壓或雙陽壓裝置功能。
- 使用面罩後若出現任何不良反應，請停止使用面罩，並諮詢您的醫師或睡眠治療師。
- 使用面罩可能會導致牙齒、牙齦或下顎疼痛或加重現有牙齒病症。如果出現這些病症，請諮詢您的醫生或牙醫。
- 和所有的面罩一樣，單陽壓壓力低時，可能會出現某種程度的再吸入。
- 有關設定的詳細內容與操作資訊，請參閱您的單陽壓或雙陽壓裝置手冊。
- 使用面罩前請先除去所有包裝。

## 使用面罩須知

與附有面罩設定選擇的瑞思邁單陽壓或雙陽壓裝置合併使用您的面罩時，請參閱此使用者指南的技術規格部份，了解面罩選用選項。

如需了解該款面罩的全部相容裝置，請查看瑞思邁網站 [www.resmed.com](http://www.resmed.com)，在**服務與支援**標題下的**產品**頁面中，可找到面罩/裝置相容名單。如果您無法上網，請與您的瑞思邁銷售代表聯繫。

## 配戴

1. 頭帶灰色一側朝外，鬆開頭帶下半部的束帶，軟墊開口的底部與鼻子底部對齊。
2. 將面罩放在鼻部。將面罩緊貼在臉部，把頭帶拉過頭頂。

### 頭帶檢查：

- ✓ 請確保頭帶戴好時，頭帶的標籤向外。
3. 將下部束帶放在耳下。把磁力夾連接到面罩框架的外表面。
  4. 解開上半部頭帶的粘扣帶。均勻地調整束帶，把面罩舒適地放在鼻子下面。重新扣緊上半部頭帶的粘扣帶。
  5. 解開下半部頭帶的粘扣帶。均勻地調整束帶，把面罩放穩。重新扣緊粘扣帶。
  6. 把短管組合的另一端連接到裝置的呼吸管路上。開通裝置，開始傳送氣流。
  7. 調整護墊和頭帶，直至面罩舒適地放置在鼻部並且沒有繃摺和扭曲。

### 備註：

- 上半部束帶是調整密封和舒適度的關鍵。確保頭帶不要過緊。
- 下部拉帶是爲了保持軟墊處於正確位置。不要過緊，保持面罩配戴舒適即可。

## 取下您的面罩

1. 扭開下部頭帶束帶和夾子即可從面罩框上取下一個或兩個磁塊。
2. 將面罩拉從臉部拉開到頭部背後。

## 拆卸

1. 解開上半部頭帶的粘扣帶。把束帶從面罩框中拔出。
2. 捏壓並把護墊往外拔出面罩框。
3. 如果安裝了軟墊，去除這些軟墊，只需從面罩框上拉出即可。

## 重新組裝

1. 把護墊連接到面罩框上，需要把上、下固定夾插入面罩框上的正確插口。
2. 配戴可選軟墊，把軟墊拉過面罩框的上臂部。
3. 瑞思邁標誌面朝外。把上半部頭帶束帶從裏向外穿過面罩框插口。然後折疊固定好。
4. 重新把磁力夾連接到頭帶，把下半部頭帶束帶表面向下與夾子一起穿過插口。然後折疊固定好。

## 家中清潔面罩須知

您的面罩與頭帶只能用溫和肥皂水(約30°C)輕輕擦洗。所有組件都應以潔淨水沖洗，並在避光處風乾。

### 警告

請遵循清潔說明並使用溫和肥皂。如果不徹底沖洗乾淨，某些清潔產品可能會損壞面罩及其部件和功能，或者會殘留有害殘餘氣體可能被患者吸入。

### 注意事項

系統組件若出現明顯變壞情形(例如破裂、紋裂、撕裂或護墊損壞導致軟膠暴露等)，則應予以拋棄並更換新組件。

### 每日/每次使用後清潔：

- 為獲得最佳的面罩密封效果，每次使用後應除去軟墊上的油脂。
- 用手清洗分開的面罩組件(頭帶和護墊除外)。
- 如果需要清洗通氣孔或萬向軸，請用軟毛刷。

### 每週清潔：

- 用手清洗頭帶和護墊。頭帶可整件清洗，不須拆開。

## 不同患者共用面罩的再處理方式

將面罩用於不同患者前應再處理面罩。有關清潔、消毒和滅菌的說明，可查看瑞思邁網站，網址為：[www.resmed.com/masks/sterilization](http://www.resmed.com/masks/sterilization)。如果無法上網，請與您的瑞思邁銷售代表聯繫。

## 故障排除

### 問題/可能原因

### 解決方法

面罩噪音太大。

通氣孔阻塞或部份阻塞。

面罩組裝錯誤。

面罩漏氣。

如果需要清洗通氣孔，請用軟毛刷。

拆開面罩，然後依照說明重新組合。

重新配戴面罩或調整面罩位置。

重新調整頭帶束帶，使面罩更貼近面部，改善密封狀態。

檢查面罩是否正確組合。

面部周圍面罩漏氣。

面罩位置不正確。

可能沒有正確配戴面罩。

護墊膜有繃摺或摺疊。

面罩沒有正確收緊。

面罩尺寸可能不合適。

檢查鼻子底部護墊下端的瑞思邁標誌是否朝下。

從面部拉下面罩並重新擺放位置，確保面罩下角全部罩住鼻子。必要時，重新調整頭帶束帶，保持面罩處於正確位置。

拿下面罩，然後依配戴說明重新配戴。確保將護墊置於鼻子的正確位置後再將頭帶拉過頭部。配戴時，別將面罩滑下臉部，因為這麼做可能導致護墊摺疊或捲起。

確保頭帶束帶不要過緊或過鬆。您可能會發現此面罩不像其它鼻面罩那樣需要束緊。

檢查頭帶沒有扭曲。

諮詢您的醫生。

面罩配戴不服貼。

面罩組裝錯誤。

面罩尺寸可能不合適。

護墊可能很髒。

拆開面罩，然後依照說明重新組合。

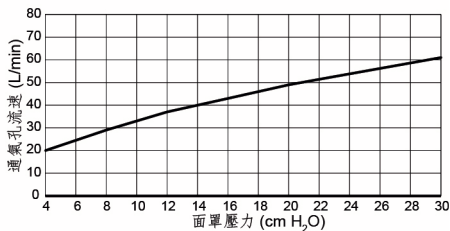
諮詢您的醫生。

依照說明清潔護墊。

## 技術規格

氣流壓力曲線

面罩具有被動通氣功能，可防止再吸入。由於生產製造的差異，通氣孔流速可能會有差異。



壓力 (cm H <sub>2</sub> O)	氣流 (公升/分鐘)
4	20
8	29
11	35
12	37
16	43
17	44
20	49
22.5	53
24	54
30	61

死腔訊息

實質死腔乃是面罩至萬向軸末端的空間容積。使用寬護墊，則其容積為104毫升。

治療壓力

4至30 cm H<sub>2</sub>O

阻力

測量到的壓力下降(標稱值)  
50公升/分鐘時: 0.4cmH<sub>2</sub>O  
100公升/分鐘時: 1.2 cm H<sub>2</sub>O

環境條件

工作溫度: 攝氏5度至40度  
工作濕度: 15%至95%, 非凝結  
存放和運輸溫度: 攝氏零下20至60度  
存放和運輸濕度: 至95%, 非凝結

聲音

聲明的雙數字噪音排放值符合ISO4871標準。面罩的A加權聲功率為31分貝，誤差為3分貝。在1公尺的距離，面罩的A加權聲壓為23分貝，誤差為3分貝。

外部尺寸

483公釐(高)x155公釐(寬)x110公釐(厚)  
加上短管組合的全套面罩(無頭帶)

面罩設定選擇

S9裝置: 選擇“鼻枕”  
其它裝置: 選擇“SWIFT”(若提供), 否則選擇“MIRAGE”, 作為面罩選項。

### 備註：

- 面罩系統不含雙酚 A(BPA)、聚氯乙烯(PVC)、鄰苯二甲酸二辛酯(DEHP) 或鄰苯二甲酸鹽原料。
- 本品不是用天然乳膠製作。
- 製造商保留修改這些規格的權利，恕不另行通知。

### 儲藏

儲藏前，無論儲藏時間長短，都須徹底清潔面罩，並保持乾燥。面罩須儲藏於乾燥避光處。

### 廢棄

此面罩不含任何有害物質，可按一般家庭廢物丟棄處理。

## 圖示



目錄編號



批次代碼



濕度限制



溫度限制



易碎物品，小心輕放



不是用天然乳膠製作



製造商



歐洲授權代理



避免雨淋



此面朝上



表明是一個警告或注意事項，提醒您可能會造成傷害的情況或解釋安全和有效使用本裝置的特殊措施



使用前請閱讀說明

## 顧客保證

瑞思邁承認根據歐盟理事指令 1999/44/EC 以及歐盟組織內各自國家法對於在歐盟地區內銷售之產品所定的全部消費者權利。

**Mask components / 面罩组件 / 面罩組件**

		AirFit N10	AirFit N10 for Her
<b>A</b>	<b>Headgear / 头带 / 頭帶</b>	<b>63262 (S) 63260 (Std)</b>	<b>63261 (S)</b>
1	Upper headgear straps / 上半部束带 / 上半部束帶		
2	Lower headgear straps / 下半部头带扣钩 / 下半部頭帶扣鉤		
<b>B</b>	<b>Cushion / 软垫 / 軟墊</b>	<b>63240 (Std) 63242 (W)</b>	<b>63241 (S)</b>
<b>C</b>	<b>Frame / 框架 / 框架</b>	<b>63270</b>	<b>63270</b>
3	Vent / 通气孔 / 通氣孔		
4	Short tube / 短管 / 短管		
5	Swivel / 万向轴 / 萬向軸		
<b>B+C</b>			
	<b>Frame system / 框架系统 / 框架系統</b>	<b>63230 (Std) 63232 (W)</b>	<b>63231 (S)</b>
6	Magnet clips / 磁力夹 / 磁力夾		
7	Soft sleeves / 软套 / 軟套		
<b>A+B+C</b>			
	<b>Complete system / 完整系统 / 完整系統</b>	<b>APAC 63224 (Std) 63226 (W)</b>	<b>APAC 63225 (S)</b>
		<b>ANZ 63218 (Std) 63220 (W)</b>	<b>ANZ 63219 (S)</b>

S: Small / 小型 / 小型

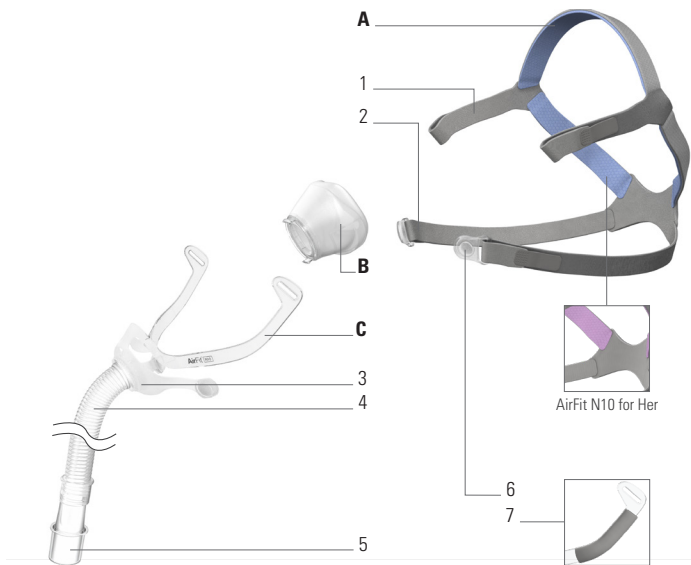
Std: Standard / 标准 / 標準

W: Wide / 宽 / 寬型



**ResMed**

**AirFit™** N10



**ResMed Pty Ltd**

1 Elizabeth Macarthur Drive, Bella Vista, NSW 2153 Australia

See [www.resmed.com](http://www.resmed.com) for other ResMed locations worldwide. For patent information, see [www.resmed.com/ip](http://www.resmed.com/ip).  
AirFit is a trademark of ResMed Pty Ltd. © 2020 ResMed. 628167/1 2020-07

**ResMed.com**



628167